

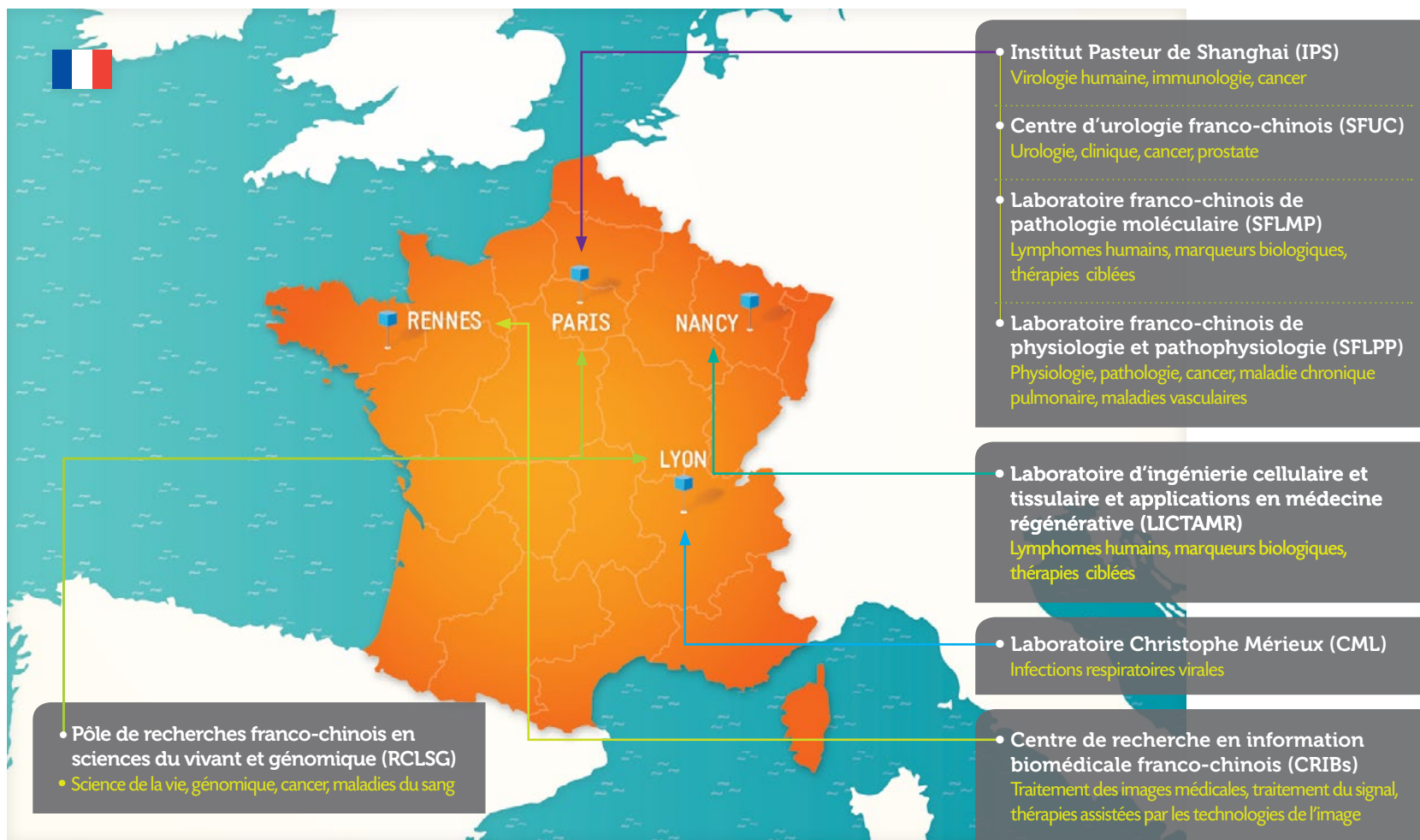
MÉDECINE



LOCALISATION* : MÉDECINE



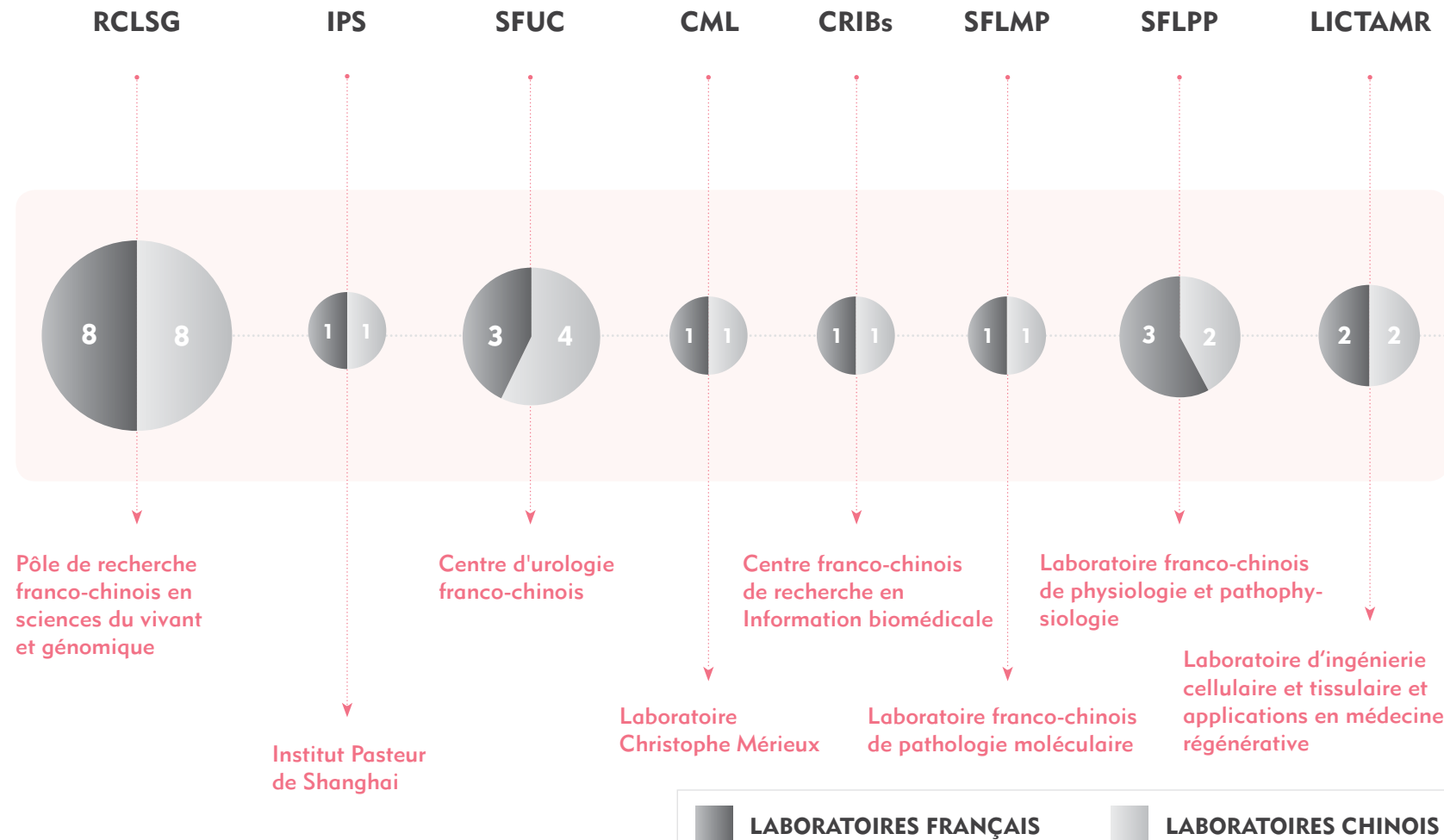
FRANCE



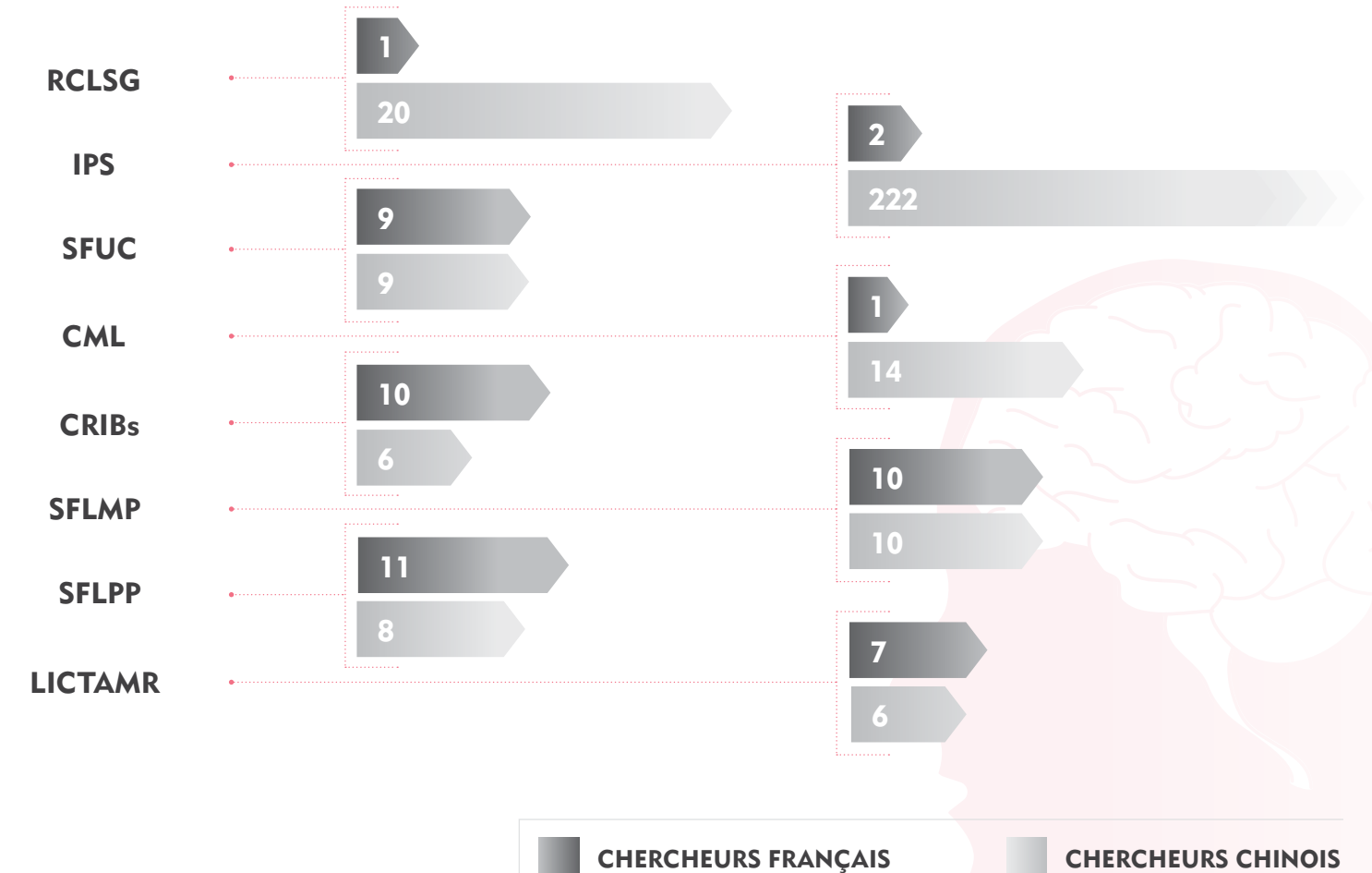
CHINE



RÉPARTITION DES LABORATOIRES FRANÇAIS ET CHINOIS : MÉDECINE



RÉPARTITION DES CHERCHEURS FRANÇAIS ET CHINOIS : MÉDECINE



PÔLE DE RECHERCHE FRANCO-CHINOIS EN SCIENCES DU VIVANT ET GÉNOMIQUE

SINO-FRENCH RESEARCH CENTER
FOR LIFE SCIENCES AND GENOMICS

中法生命科学与基因组联合研究中心

► MOTS CLÉS

Science de la vie, génomique, cancer, maladies du sang.

► MISSIONS ET THÈMES DE RECHERCHE

Le Pôle de recherche franco-chinois en Sciences du Vivant et Génomique est un type de structure particulier dans lequel des équipes de recherche chinoises et françaises unissent leurs efforts pour promouvoir des recherches biomédicales dans le domaine de la génomique et de la biologie du cancer. Les grands axes de recherche du Pôle sont : (1) l'étude de la génomique chez l'homme et les organismes modèles, (2) l'étude des microorganismes et des maladies infectieuses, (3) les mécanismes de la thérapie des leucémies et des tumeurs solides, (4) le criblage de bibliothèques de molécules issues des médicaments naturels de la médecine tradi-

tionnelle chinoise, (5) la recherche pluridisciplinaire sur la bioinformatique, (6) recherche et l'élaboration de recommandations en matière de bioéthique.

Le Pôle comprend 8 laboratoires : « Thérapie des leucémies aiguës promyélocyaires », « Génétique humaine des maladies infectieuses », « Structure – fonction des hélicases », « Tumeurs endocriniennes », « Etude des gènes liés à l'hypertension », « Pathologies génétiques de l'hémostase », « Pathologies moléculaires des lymphomes » et « Diversité génétique des bactéries de la tuberculose ».

DATE DE CRÉATION : 2003
DIRECTEUR FR : Xavier JEUNEMAITRE
COURRIEL : xavier.jeunemaitre@hop.egp.aphp.fr
DIRECTEUR CH : LU Yiming
COURRIEL : luyiming@rjh.com.cn

LABORATOIRES : FR : 8 | CH : 8
EFFECTIFS : FR : 1 | CH : 20
DOCTORANTS : 24
POST-DOCTORANTS : 5

VILLES FRANÇAISES ET CHINOISES
DES LABORATOIRES IMPLIQUÉS :

Paris, Lyon, Shanghai

INSTITUTIONS ET LABORATOIRES FRANÇAIS
ET CHINOIS (OU AUTRES) IMPLIQUÉS :

- CNRS
- INSERM
- Institut Pasteur
- Institut des sciences du vivant de Shanghai (CAS)
- Centre national de recherche en génomique du Sud de Shanghai
- Faculté de médecine (Hôpital Ruijin, Université Jiaotong de Shanghai)

PARTENAIRES INDUSTRIELS : Non

RCLSG

PÔLE



[HTTP://WWW.SHANGHAIPOLÉSINOFRANCAIS.COM.CN](http://www.shanghai-polesino-francais.com.cn)

► PRINCIPAUX PROJETS DE RECHERCHE

- **Mécanismes de la thérapie de leucémie aiguë promyélocytaire** | Prs. Zhu Chen et Hugues de Thé | depuis 2002.
- **Etude sur l'interaction virus-hôte pour les nouvelles thérapies des hépatites virales.** JL | Casanova et XX Zhang | 2003.
- **Etude d'association et analyse positionnelle des gènes candidats d'hypertension essentielle chez la population chinoise et française** | Prs. X. Jeunemaitre et DL Zhu | 2006.
- **TFR2 and Apollo cooperate with Topoisomerase 2a to protect human Telomeres from replicative damage** | (Cell 2010). Prs. Yiming Lu et Eric Gilson | 2010.

► CO-PUBLICATIONS

Plus de 120 co-publications dans :

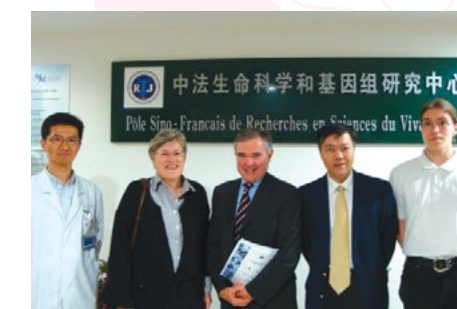
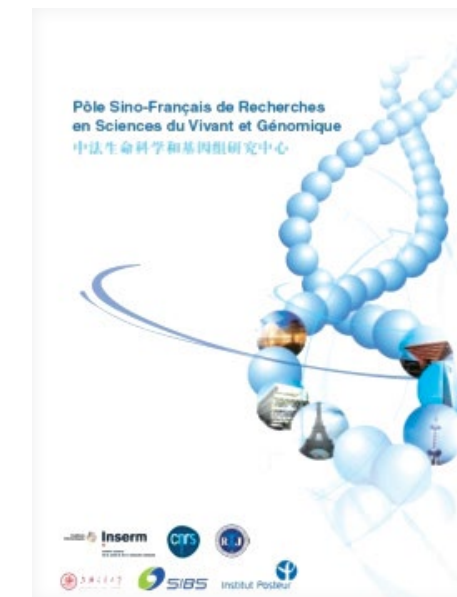
Science, Nature, Cell, Cancer cell, Blood, PNAS, J. Hepatology, Nature Genetics, Immunity, J Hypertension...

► PRINCIPAUX ÉVÉNEMENTS / RENCONTRES BILATÉRALES

- Conférence sur les mécanismes moléculaires des maladies humaines les plus importantes et identification de nouvelles cibles thérapeutiques, 13 Octobre 2010, Exposition universelle de Shanghai.
- Séminaire cancer Années Coisées France-Chine, 14 décembre 2004, Pôle, Hôpital Ruijin, Shanghai.

► SOUTIENS FINANCIERS

NFSC



► MOTS CLÉS

Virologie humaine, immunologie, cancer.

► MISSIONS ET THÈMES DE RECHERCHE

Les missions et thèmes de recherche de l'Institut Pasteur de Shanghai sont les suivantes :

- hépatites virales (hépatites B et C).
- infections respiratoires aiguës.
- SIDA/VIH.
- maladie pieds-mains-bouche.
- grippe.

► PRINCIPAUX PROJETS DE RECHERCHE

- Projets nationaux en sciences et technologies sur la prévention et le traitement des maladies infectieuses majeures comme le SIDA (VIH), le syndrome d'immunodéficience acquise, les hépatites virales.
- **Projet n°1** : Etablissement d'une plateforme de détection pour les infections virales et les réponses immunitaires par le système respiratoire et le système nerveux central. Durée du projet : janvier 2009 – décembre 2010.
- **Projet n°2** : Etude de la biologie des hépatites C difficiles à traiter et développement de stratégies novatrices pour leur traitement. Durée du projet : octobre 2008 – décembre 2010.

DATE DE CRÉATION : 2003
 DIRECTEUR FR : Ralf ALTMAYER
 COURRIEL : raltmeyer@sibs.ac.cn
 DIRECTEUR CH : SUN Bing
 COURRIEL : bsun@sibs.ac.cn

EFFECTIFS : FR : 2 | CH : 222
 DOCTORANTS : 54
 POST-DOCTORANTS : 9

VILLES FRANÇAISES ET CHINOISES DES LABORATOIRES IMPLIQUÉS :

Paris, Shanghai

INSTITUTIONS ET LABORATOIRES FRANÇAIS ET CHINOIS (OU AUTRES) IMPLIQUÉS :

- Institut Pasteur
- CAS
- Municipalité de Shanghai

PARTENAIRES INDUSTRIELS :

- Hualan Biological Engineering



► PRINCIPAUX ÉVÉNEMENTS / RENCONTRES BILATÉRALES

- Visite de Mme Valérie PÉCRESSE, Ministre de l'Enseignement Supérieur et de la Recherche, à l'Institut Pasteur de Shanghai | 6 juillet 2010.
- Signature d'un nouveau partenariat entre IPS et la Fondation AREVA à Shanghai | 6 avril 2011.
- Visite de M. CHEN Zhu, Ministre de la Santé de la République populaire de Chine, présence de Mme Alice Dautry, directrice générale de l'Institut Pasteur et de Mr. Ralf Altmeyer, directeur général de l'Institut Pasteur Shanghai, à Pékin | Octobre 2011.
- Visite de M. Emmanuel LENAIN, Consul général de France à Shanghai, à l'Institut Pasteur de Shanghai | 10 janvier 2011.
- Visite de Madame l'Ambassadeur de France en Chine, Sylvie BERMANN à l'Institut Pasteur de Shanghai | 17 juin 2011.

► CO-PUBLICATIONS

50 articles ont été publiés depuis la création de l'IPS.

► SOUTIENS FINANCIERS

NFSC | UE



1. Visite de Mme l'Ambassadeur de France à l'IPS, en juin 2011



► MOTS CLÉS

Urologie, clinique, cancer, prostate.

► MISSIONS ET THÈMES DE RECHERCHE

Le Centre d'Urologie franco-chinois (SFUC) est localisé à l'hôpital de Pudong à Shanghai. Ce centre intervient dans de nombreuses missions humanitaires (Fouzhou, Sichuan, Nanchang...) et est impliqué dans de nombreuses coopérations académiques (Pékin, Xi'an, Shenzhen...).

Les recherches qui y sont menées ont pour principaux thèmes :

- épidémiologie du cancer de la prostate en Chine.
- dépistage du cancer de la prostate : comparaison France / Chine.
- traitement du cancer de la prostate localisé.
- facteurs pronostiques du cancer de la prostate.
- rôle du VEGF dans le cancer de la prostate.

DATE DE CRÉATION : 2004
 DIRECTEUR FR : Bernard DEBRE
 COURRIEL : bernard.debre@cch.aphp.fr
 DIRECTEUR CH : CAI Songglian

LABORATOIRES : FR : 3 | CH : 4
 EFFECTIFS : FR : 9 | CH : 9
 POST-DOCTORANTS : 3

VILLES FRANÇAISES ET CHINOISES
 DES LABORATOIRES IMPLIQUÉS :

Paris, Shanghai

INSTITUTIONS ET LABORATOIRES FRANÇAIS
 ET CHINOIS (OU AUTRES) IMPLIQUÉS :

• Laboratoire d'explorations fonctionnelles,
 hôpital Cochin (Pr. DINHXUAN)

PARTENAIRES INDUSTRIELS : Non

SFUC



► PRINCIPAUX PROJETS DE RECHERCHE

- Prise en charge multidisciplinaire des patients en onco-urologie.
- Développement des traitements mini-invasifs en onco-urologie.

► PRINCIPAUX ÉVÉNEMENTS / RENCONTRES BILATÉRALES

- **Octobre 2004** : construction du service sino-français oriental.
- **Novembre 2005** : inauguration par Xavier BERTRAND (Ministre de la santé).
- **Novembre 2005** : visite de Christine LAGARDE (Ministre de l'économie).
- **Juillet 2010** : visite de Valérie PÉCRESSE (Ministre de l'enseignement supérieur et de la recherche).

► CO-PUBLICATIONS

- **7 publications internationales** (revues anglo-saxonnes à comité de lecture)
- Peyromaure M, Debré B, Mao K, Zhang G, Wang Y, Sun Z, Xu D, Jiang J, Sun Y. J Urol. 2005 Nov;174(5):1794-7 *Management of prostate cancer in China : a multicenter report of 6 institutions.*

► SOUTIENS FINANCIERS

Autres :
 Fondation Action pour la Santé (Institut Necker)



1. M. CAI Songglian, directeur chinois du SFUC.



2. M. Michael PEYROMAURE, coordinateur français du SFUC.



3. M. Bernard DEBRÉ, directeur français du SFUC.

► MOTS CLÉS

Infections respiratoires virales.

► MISSIONS ET THÈMES DE RECHERCHE

Le laboratoire Christophe Mérioux (CML) participe durablement au développement de technologies permettant la détection de nouveaux virus émergents des voies respiratoires et élabore de nouveaux concepts et outils pour prédire, diagnostiquer et traiter les principales maladies respiratoires d'origine virale. Le laboratoire participe ainsi à la lutte contre les maladies infectieuses en Chine.

Les missions et les thèmes de recherche du CML sont les suivants :

- développement d'une plateforme technologique pour l'identification et la détection de virus respiratoires inconnus.
- développement d'un réseau qui intègre les organismes de santé clinique et publique.
- évolution moléculaire et épidémiologie des virus respiratoires émergents.
- identification de bio-marqueurs pour le diagnostic, le pronostic et l'établissement de traitements contre les maladies respiratoires.

DATE DE CRÉATION : 2005
DIRECTEUR CH : WANG Jianwei
COURRIEL : wangjw28@163.com

LABORATOIRES : FR : 1 | CH : 1
EFFECTIFS : FR : 1 | CH : 14
DOCTORANTS : 1
POST-DOCTORANTS : 2

VILLES FRANÇAISES ET CHINOISES
DES LABORATOIRES IMPLIQUÉS :

Lyon, Pékin

INSTITUTIONS ET LABORATOIRES FRANÇAIS
ET CHINOIS (OU AUTRES) IMPLIQUÉS :

- Fondation Mérioux
- Institut des pathogènes d'origine biologique
- Académie des sciences médicales de Chine (IPB CAMS)

• PARTENAIRES INDUSTRIELS : Non



► PRINCIPAUX PROJETS DE RECHERCHE

- Nouvelle identification d'agents pathogènes émergents | 2005-2017.
- Surveillance des agents pathogènes viraux dans les infections respiratoires | 2009-2015.
- Épidémiologie et développement des outils de diagnostic des virus respiratoires nouvellement identifiés | 2010-2012.
- Immunité et pathogénèse de l'entérovirus 71, un important agent causant la maladie pieds-main-bouche | 2011-2015.

► SOUTIENS FINANCIERS

MOST

Autres :
IPB, CAMS et Fondation Mérioux.

► CO-PUBLICATIONS

Plus de 30 articles ont été publiés dans des revues scientifiques internationales :

- Coxsackievirus A21, enterovirus 68 and acute respiratory tract infection, China. *Emerg Infect Dis*, 2012.
- Saffold cardioviruses of 3 lineages in children with respiratory tract infections, Beijing, China. *Emerg Infect Dis*. 2010.
- Human rhinovirus group C infection in children with lower respiratory tract infection. *Emerg Infect Dis*. 2008.
- Prevalence of human respiratory viruses in adults with acute respiratory tract infections in Beijing, 2005 – 2007. *Clin Microbiol Infect*. 2009.
- Unbiased parallel detection of viral pathogens in clinical samples using a metagenomic approach. *J Clin Microbiol*. 2011.
- Evolutionary dynamics analysis of human metapneumovirus subtype A2 : genetic evidence for its dominant epidemic. *PLoS One*. 2012.



1. M. WANG Jianwei, directeur du CML de Pékin.



1. Locaux du CML de Pékin.

► MOTS CLÉS

Traitement des images médicales, traitement du signal, thérapies assistées par les technologies de l'image.

► MISSIONS ET THÈMES DE RECHERCHE

Les principales missions du Centre de recherche en information biomédicale franco-chinois (CRIBs) sont l'amélioration des connaissances, le développement de nouvelles technologies et la formation à et par la recherche.

Les thèmes de recherche concernent les méthodologies et les technologies pour l'aide au diagnostic et à l'assistance thérapeutique, et en particulier :

- imagerie médicale à finalité diagnostique et interventionnelle.
- modélisation mathématique et physique.
- technologies de l'information pour la santé.

DATE DE CRÉATION : 2006
 DIRECTEUR FR : Lotfi SENHADJI
 COURRIEL : lotfi.senhadji@univ-rennes1.fr
 DIRECTEUR CH : SHU Huazhong
 COURRIEL : shu.list@seu.edu.cn

LABORATOIRES : FR : 1 | CH : 1
 EFFECTIFS : FR : 10 | CH : 6
 DOCTORANTS : 10
 POST-DOCTORANTS : 1

VILLES FRANÇAISES ET CHINOISES DES LABORATOIRES IMPLIQUÉS :

Rennes, Nankin

INSTITUTIONS ET LABORATOIRES FRANÇAIS ET CHINOIS (OU AUTRES) IMPLIQUÉS :

- Université de Rennes 1
- INSERM
- Université du sud-est de la Chine

PARTENAIRES INDUSTRIELS :

- Aquilab, Lille
- Therenva, Rennes
- Eastimage, Shanghai

PARTENAIRES CLINIQUES :

CHU de Rennes
 CRLCC Eugène Marquis
 Hôpital cancérologique du Shandong

CRIBS



► PRINCIPAUX PROJETS DE RECHERCHE

- Optimisation de la radiothérapie guidée par l'image, ANR Programme Blanc International | janvier 2010, 36 mois.
- Caractérisation des liens de causalité entre signaux physiologiques | depuis janvier 2009.
- Transformations orthogonales et algorithmes rapides associés | depuis janvier 2008.
- Reconstruction tomographique cardiaque | depuis avril 2006.
- Traitement d'images à base d'approches par moments | depuis avril 2006.

► CO-PUBLICATIONS

- 43 articles publiés dans des journaux à comité de lecture (IEEE Trans. Med. Imag., IEEE Trans. Biomed. Eng., IEEE Trans. Imag. Proc., IEEE Trans. Sig. Proc., IEEE Trans. Circ. Sys., Phy. Med. Biol., ...).

► PRINCIPAUX ÉVÉNEMENTS / RENCONTRES BILATÉRALES

- Rencontres bilatérales semestrielles à Rennes ou à Nankin.

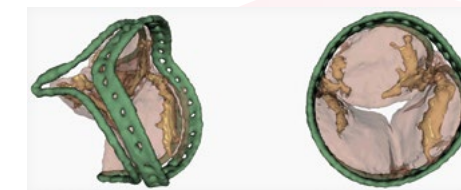
► SOUTIENS FINANCIERS

ANR NFSC

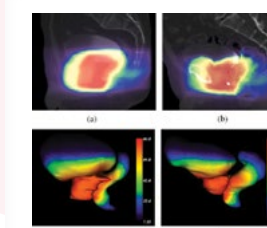
Autres :
 Université de Rennes 1, INSERM, Université du sud-est de la Chine



1. Signature de renouvellement de la convention ayant créée le CRIBs, le 9 novembre 2010.



2. Représentation d'un modèle de valve du système cardiaque.



► MOTS CLÉS

Lymphomes humains, marqueurs biologiques, thérapies ciblées.

► MISSIONS ET THÈMES DE RECHERCHE

Le laboratoire franco-chinois de pathologie moléculaire a pour objectif d'assurer une coopération scientifique durable sur les lymphomes humains en construisant des bases de données communes cliniques, pathologiques et moléculaires, et en réalisant des programmes de recherche translationnelle sur les lymphomes humains, en particulier sur les traitements ciblés et les marqueurs de réponse thérapeutique.

► PRINCIPAUX PROJETS DE RECHERCHE

- 2005 : Progression tumorale du lymphome (renouvellement en 2009).
- 2012 : Étude de la réponse thérapeutique dans les lymphomes agressifs

► CO-PUBLICATIONS

13 co-publications :

- Wang L, Shi WY, Yang F, Tang W, Gapihan G, Varna M, Shen ZX, Chen SJ, Leboeuf C, Janin A, Zhao WL : Bevacizumab potentiates chemotherapeutic effect on T-leukemia/lymphoma cells by direct action on tumor endothelial cells, Haematologica 2011, 96:927-931.

DATE DE CRÉATION : 2007
 DIRECTEUR FR : Anne JANIN
 COURRIEL : anne.janin728@gmail.com
 DIRECTEUR CH : ZHAO Weili
 COURRIEL : weili.zhao@yahoo.com

LABORATOIRES : FR : 1 | CH : 1
 EFFECTIFS : FR : 10 | CH : 10
 DOCTORANTS : 2
 POST-DOCTORANTS : 2

VILLES FRANÇAISES ET CHINOISES
 DES LABORATOIRES IMPLIQUÉS :

Paris, Shanghai

INSTITUTIONS ET LABORATOIRES FRANÇAIS
 ET CHINOIS (OU AUTRES) IMPLIQUÉS :

- Université Paris Diderot
- PRES Sorbonne Paris Cité
- Université Jiaotong de Shanghai
- INSERM
- CAS
- Hôpital Saint Louis, Paris
- Hôpital Ruijin de Shanghai

PARTENAIRES INDUSTRIELS : Non

SFLMP



► PRINCIPAUX ÉVÉNEMENTS /
 RENCONTRES BILATÉRALES

- Institut d'hématologie Rui Jin Hospital, Shanghai.
- Conférence TP53 et réponse du cancer du sein à la chimiothérapie, P. Bertheau, 2005.
- C. LEBOEUF | Atelier microdissection tissulaire.
- 2006 | A. JANIN | Symposium franco-chinois dans le cadre de l'enseignement Asie Pacifique ECHO : prospective dans les bases de tissu.
- 2007 | P. BERTHEAU | Conférence Comment les images virtuelles changeront-elles l'enseignement, la recherche et le diagnostic.
- 2008 | A. JANIN | Symposium international sur les biobanques des tissus et l'éthique des bio-marqueurs moléculaires, contrôles de qualité et échanges internationaux : Université de Jiaotong, Institut d'hématologie Shanghai, Chine, 2008.
- P. BERTHEAU | Conférence Manifestations cellulaires et moléculaires induits en réponse à la chimiothérapie dans le cancer du sein.

- 2009 | P. BERTHEAU | Conférence Cancer du sein : du statut P53 à l'hétérogénéité de la tumeur.
- 2010 | P. BERTHEAU | 3^{ème} Congrès mondial du cancer – Conférence 2010 sur le cancer du sein, Shanghai. Conférence Hétérogénéité intra-tumorale dans le cancer du sein et ses implications dans le diagnostic du cancer avec échantillons de petits tissus.
- A. Janin, P. BERTHEAU, C. LEBOEUF | Journée biobanque - Exposition Universelle - Shanghai - Chine.
- 2011 | A. JANIN | Société nationale chinoise d'Hématologie, Shanghai, Chine.

► SOUTIENS FINANCIERS

INSERM



► MOTS CLÉS

Physiologie, pathologie, cancer, maladie chronique pulmonaire, maladies vasculaires.

► MISSIONS ET THÈMES DE RECHERCHE

Le Laboratoire franco-chinois de physiologie et pathophysiologie développe des recherches sur les effets de la fumée de cigarette sur la réactivité vasculaire pulmonaire des patients atteints de broncho-pneumopathie chronique obstructive (interaction entre la NO synthase endothéliale et la voie RhoA/Rho-kinase).

Les effets des traitements vasodilatateurs (Sildenafil® et Bosentan®) sur l'hypertension artérielle pulmonaire liée aux cardiopathies gauche chez l'homme et l'animal sont également étudiés, de même que le rôle des voies de signalisation du NO et des Rho kinases dans les mécanismes anti-angiogéniques : implications thérapeutiques dans le cancer de la prostate.

► PRINCIPAUX PROJETS DE RECHERCHE

- Rôle du facteur de croissance VEGF et de ses récepteurs dans le cancer de la prostate (2007-2011).

DATE DE CRÉATION : 2008
 DIRECTEUR FR : DINH-XUAN Anh Tuan
 COURRIEL : anh-tuan.dinh-xuan@cch.aphp.fr
 DIRECTEUR CH : LIU Zhongmin

LABORATOIRES : FR : 3 | CH : 2
 EFFECTIFS : FR : 11 | CH : 8
 DOCTORANTS : 3

VILLES FRANÇAISES ET CHINOISES DES LABORATOIRES IMPLIQUÉS :

Paris, Shanghai

INSTITUTIONS ET LABORATOIRES FRANÇAIS ET CHINOIS (OU AUTRES) IMPLIQUÉS :

- Université Paris Descartes
- Université Tongji
- Hôpitaux universitaires de Paris (Cochin, Broca, Hôtel Dieu)
- Hôpital Est de Shanghai
- Hôpital pulmonaire de Shanghai

PARTENAIRES INDUSTRIELS : Non

SFLPP



► CO-PUBLICATIONS

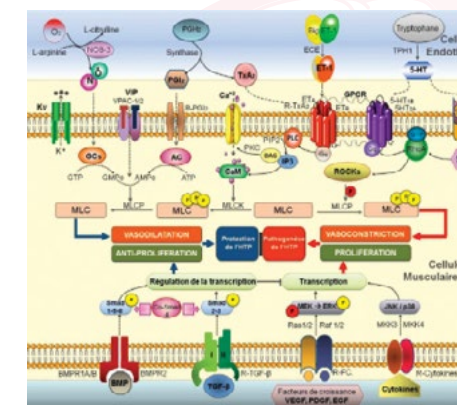
- PEYROMAURE M, MAO K, COMPERAT E, et al. Le Léiomyosarcome du bassin. Prog Urol 2005; 15: 538-9. PMID:16097169.
- DELONGCHAMPS NB, MAO K, THENG H, et al. Outcome of patients with fortuitous prostate cancer after radical cystoprostatectomy for bladder cancer. Eur Urol 2005; 48: 946-50. PMID:16126325.
- PEYROMAURE M, DEBRÉ B, MAO K, et al. Management of prostate cancer in China: a multicenter report of 6 institutions. J Urol 2005; 174: 1794-7. PMID:16217289.
- PEYROMAURE M, BADOUAL C, CAMPARO P, et al. Plasma levels and expression of vascular endothelial growth factor-A in human localized prostate cancer. Oncol Rep 2007; 18: 145-9. PMID:17549360.
- MAO K, CAMPARO P, BADOUAL C, et al. The association of vascular endothelial growth factor receptor-1 with the risk of cancer progression following radical prostatectomy. Oncol Rep 2008; 19: 171-5. PMID:18097592.

- MAO K, BADOUAL C, CAMPARO P, et al. The prognostic value of vascular endothelial growth factor (VEGF)-A and its receptor in clinically localized prostate cancer: a prospective evaluation in 100 patients undergoing radical prostatectomy. Can J Urol 2008; 15: 4257-62. PMID:18814815.
- PEYROMAURE M, MAO K, SUN Y, et al. A comparative study of prostate cancer detection and management in China and in France. Can J Urol 2009; 16: 4472-7. PMID:19222885 .
- DUONG-QUY S, RIVIÈRE S, BEI Y, et al. Hypertension pulmonaire: de la physiopathologie aux anomalies hémodynamiques. Rev Mal Respir 2012. In Press.

► SOUTIENS FINANCIERS

MOST

Autres :
 Université Tongji



LABORATOIRE D'INGÉNIEURIE CELLULAIRE ET TISSULAIRE ET APPLICATIONS EN MÉDECINE RÉGÉNÉRATIVE

LABORATORY OF CELL AND TISSUE ENGINEERING
AND APPLICATIONS IN REGENERATIVE MEDICINE

中法细胞组织工程与再生医学应用实验室

► MOTS CLÉS

Ingénierie tissulaire, cellules souches, thérapie cellulaire, pharmacologie.

► MISSIONS ET THÈMES DE RECHERCHE

- **Différenciation de cellules souches mésenchymateuses humaines** pour l'ingénierie tissulaire et la thérapie cellulaire (moelle osseuse, cordon ombilical, adipocytes ...) et étude du vieillissement cellulaire (une thèse en cours et une thèse prévue en octobre 2012). Plusieurs Projets d'étude cliniques sont envisagés.
- **Ingénierie tissulaire** chondrogenèse. Élaboration d'un biotissu de comblement de régénération du cartilage ou de l'os sous-chondral (deux thèse en cours).
- **Pharmacologie ostéoarticulaire** : recherche de principes actifs d'origine végétale pour le traitement de maladies dégénératives de l'articulation (arthrose en particulier) et études des mécanismes impliqués (une thèse prévue en octobre 2012).
- **Thérapie cellulaire** : reconstitution immunitaire anti-infectieuse par production de lymphocytes T cytotoxiques (adénovirus, virus Epstein-Barr...) et isolement et amplification de cellules NK (Natural Killer) pour immunothérapie anti-tumorale (une thèse en cours).

DATE DE CRÉATION : 2009
DIRECTEUR FR : Jean-François STOLTZ
COURRIEL : jf.stoltz@chu-nancy.fr
DIRECTEUR CH : HE Xiaohua
COURRIEL : hexiaohua@whu.edu.cn

LABORATOIRES : FR : 2 | CH : 2
EFFECTIFS : FR : 7 | CH : 6
DOCTORANTS : 5
POST-DOCTORANTS : -

VILLES FRANÇAISES ET CHINOISES
DES LABORATOIRES IMPLIQUÉS :

Nancy, Wuhan

INSTITUTIONS ET LABORATOIRES FRANÇAIS
ET CHINOIS (OU AUTRES) IMPLIQUÉS :

- UMR CNRS 7561 (Biopole)
- UTCT (CHU Nancy Brabois)
- Collège Médical Wuhan – Département Bioingénierie
- CHU Zhongnan

PARTENAIRES INDUSTRIELS : Non

LICTAMR



► PRINCIPAUX PROJETS DE RECHERCHE

- Ingénierie du cartilage | 2012 | durée 4 ans
Projet Cai Yanpei 2013

► CO-PUBLICATIONS

- **12 publications**, 1 chapitre monographie (IOS Press 2012) ainsi que 6 présentations à des congrès ou symposia.

► PRINCIPAUX ÉVÉNEMENTS / RENCONTRES BILATÉRALES

- 4^{ème} symposium franco-chinois de Biothérapie et Médecine régénérative à Wuhan en juin 2011 (Publications des actes en cours – IOS Press Amsterdam).

► SOUTIENS FINANCIERS

Université de Lorraine, Région Lorraine, Université de Wuhan, MAEE.

