



## Ambassade de France en Chine – SCAC – Coopération Universitaire

### Le système éducatif chinois – données statistiques

Les trois priorités du 11<sup>ème</sup> plan quinquennal (2006-2010) sont la généralisation et le renforcement de l'éducation obligatoire, la promotion de la formation professionnelle et l'amélioration de la qualité de l'enseignement supérieur.

Le système éducatif chinois prévoit une scolarité obligatoire de 9 ans. L'admission d'un cycle à l'autre s'effectue en principe sur la base de concours, sauf en primaire. Le concours *Zhongkao* permet d'entrer en collège tandis que le *Gaokao* permet aux lycéens d'accéder à l'enseignement supérieur. Ce dernier comprend, d'une part des établissements supérieurs d'enseignement général (universités ou instituts), et d'autre part, des écoles supérieures techniques et professionnelles.

Chaque cycle se divise en classes d'âges et comprend un nombre d'années d'études fixe :

1. **l'enseignement pré scolaire** pour les enfants âgés de plus de 3 ans, dure trois ans ;
2. **l'enseignement obligatoire** (primaire et le 1<sup>er</sup> cycle du secondaire) peut se présenter sous les formes 6+3 ou 5+4 ou 9 (la majorité des écoles ont un système de 6+3). Les enfants entrent à l'école primaire à 6 ou 7 ans et au collège à 12 ou 13 ans,
3. **L'enseignement secondaire de 2<sup>ème</sup> cycle** commence vers 15-16 ans et la durée des études est de 3 ans ;
4. **L'enseignement supérieur général** comprend d'une part des établissements supérieurs d'enseignement général qui délivrent des diplômes de bac + 2 ou 3 (*Dazhuan*), bac + 4 (*Benke*), et bac + 7 (Master) à bac + 10 (Doctorat) ; d'autre part, des écoles supérieures techniques et professionnelles, d'un niveau inférieur, qui délivrent des diplômes de bac + 2/3 et proposent des formations pour adultes.

#### **1/ Effectifs globaux**

En 2006, la Chine comptait 626 000 établissements d'enseignement, dont 566 000 établissements ordinaires et 60 000 établissements pour adultes. Le nombre total d'élèves s'élevait à 318,6 millions et le nombre d'enseignants et personnel d'administration et de service à 16,52 millions, dont 13,29 millions d'enseignants à plein temps. En outre, 58,17 millions d'élèves étaient inscrits dans un cursus non diplômant.

**Tableau 1 : Les établissements éducatifs par niveau en 2006**

Etablissements primaires <sup>1</sup>	341 639
Etablissements secondaires généraux 1 <sup>er</sup> cycle <sup>1</sup>	60 550
Etablissements secondaires professionnels 1 <sup>er</sup> cycle	335
Etablissements secondaire généraux 2 <sup>ème</sup> cycle <sup>1</sup>	16 153
Etablissements secondaires professionnels 2 <sup>ème</sup> cycle <sup>2</sup>	14 693
Etablissements spécialisés (pour handicapés) <sup>3</sup>	1 605
Etablissements supérieurs généraux	1 867

<sup>1</sup> Hors établissements pour adultes

<sup>2</sup> Etablissements spécialisés généraux, spécialisés pour adultes, professionnels et techniques

<sup>3</sup> Etablissements pour non voyants, pour sourds et malentendants et pour déficients mentaux

## 2/ Taux de scolarisation et illettrisme

En 2006, la durée d'instruction des plus de 15 ans a atteint 8,5 années, soit le niveau moyen des pays à revenus moyens ; le niveau d'instruction des couches inférieures de la société s'est amélioré, passant de l'école primaire au collège. Cependant, l'abandon des études est un problème encore non résolu en Chine, notamment dans les écoles primaires et secondaires des régions rurales. Sur plus de 180 millions d'élèves du primaire et du secondaire de 1<sup>er</sup> cycle, plus de 2,3 millions d'élèves arrêtent leurs études avant la fin des neuf années d'enseignement obligatoire. Dans certaines régions rurales, le taux moyen de déscolarisation dans les lycées est de 43%. Il peut parfois atteindre 74%, alors que la limite fixée par la politique de généralisation de l'enseignement obligatoire de neuf ans est de moins de 3%.

**Tableau 2 : Taux brut<sup>1</sup> de scolarisation en 2006**

Niveau	Taux de scolarisation
Pré scolaire (de 3 à 6 ans)	42,5%
Primaire général (de 6 à 11 ans)	106,3%
Secondaire 1 <sup>er</sup> cycle général (de 12 à 14 ans)	101,9%
Secondaire 2 <sup>ème</sup> cycle général (de 15 à 17 ans)	59,8%
Supérieur (de 18 à 22 ans)	22%

**Tableau 3 : Evolution du pourcentage d'élèves par rapport à la population totale et du nombre d'élèves pour 10 000 personnes de 1978 à 2005**

Année	Pourcentage d'élèves dans la population totale	Nombre d'élèves pour 10 000 personnes		
		Enseignement primaire	enseignement secondaire	Enseignement supérieur
1978	22,18 %	1 519	690	8,9
1980	20,69 %	1 482	575	11,6
1985	17,6 %	1 263	481	16,1
1990	15,35 %	1 071	447	18
1995	16,25 %	1 089	511	24
2000	17,43 %	1 028	660	43,9
2004	17,50 %	870	776	103,2
2005	---	835,8	785,1	161,3

<sup>1</sup> Ce taux indique la totalité des effectifs dans un degré spécifique d'enseignement, indépendamment de l'âge, exprimé en pourcentage de la population ayant l'âge légal d'entrée à l'école au même degré d'enseignement dans une année scolaire donnée.

Le taux d'illettrisme des jeunes et adultes dans le pays est passé à 3,58% en 2006 et le nombre d'illettrés a diminué de 8,03 millions entre 2001 et 2004. Un rapport du gouvernement chinois indique que le gouvernement projette d'éliminer l'illettrisme parmi les jeunes de 15 à 24 ans d'ici 2010. D'après le Rapport national sur l' « Education universelle » publié en novembre 2005, l'obligation de scolarité devra être réalisée dans l'ensemble du pays en 2010 et le taux d'illettrisme réduit à 2% chez les jeunes et à moins de 5% chez les adultes.

### 3/ Budget

En 2005, le budget total de l'éducation était de 841,88 milliards de yuans, en augmentation de 16,24% par rapport aux 724,26 milliards de yuans de 2004. Ce budget comprend les fonds alloués par l'Etat (gouvernement central et autorités locales) ainsi que les contributions apportées par des organisations sociales et des individus pour la fondation d'écoles, les donations et collectes de fonds pour la fondation d'écoles, les droits de scolarité, etc.

Les fonds propres de l'Etat apportés à l'éducation étaient de 516,108 milliards de yuans en 2005, en augmentation de 15,57% par rapport à 2004.

**Tableau 4 : Budget éducatif total (en milliards de Yuans)**

	2000	2001	2002	2003	2004	2005
Budget total de l'éducation <sup>1</sup>	384,908	463,766	548,003	620,827	724,260	841,88
Fonds alloués par l'Etat à l'éducation <sup>2</sup>	256,261	305,701	349,14	385,062	446,586	516,108
Fonds alloués dans l'éducation par les gouvernements centraux et locaux <sup>3</sup>	208,568	258,238	311,424	345,386	402,782	466,569

<sup>1</sup>Y compris les fonds alloués par l'Etat et les fonds des organisations sociales et des citoyens pour la fondation d'écoles, les donations et collectes de fonds pour la fondation d'écoles, les frais de scolarité et les frais divers et d'autres fonds

<sup>2</sup> Dont les fonds alloués par les gouvernements centraux et locaux

<sup>3</sup> Hors charges supplémentaires pour l'éducation

**Tableau 5 : Dépenses budgétaires moyennes par élève**

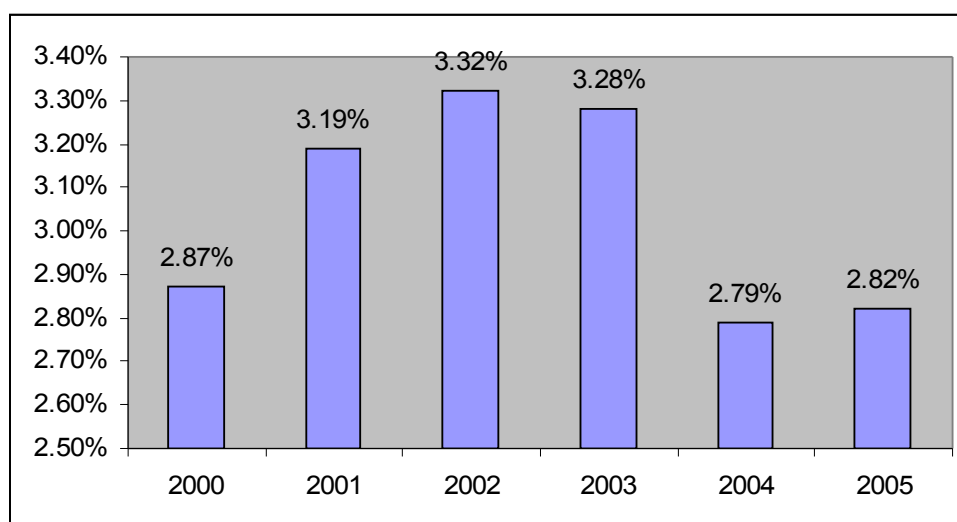
Niveau	Montant moyen en yuans en 2004	Montant moyen en yuans en 2005	Différence entre 2004 et 2005
Enseignement primaire général	1 129,11	1327,24	+ 17.55% <sup>1</sup>
Enseignement secondaire général 1 <sup>er</sup> cycle	1 246,07	1498,25	+ 20.24% <sup>2</sup>
Enseignement secondaire général 2 <sup>ème</sup> cycle	1 758,63	1959,24	+ 11.41%
Enseignement professionnel secondaire	1 842,58	1980,54	+ 7.49%
Enseignement supérieur	5 552,50	5375,94	- 3.18%

1 Augmentation dans les zones rurales : 18,85%

2 Augmentation dans les zones rurales : 22,44%

Selon les termes du « Programme de réforme et développement de l'éducation en Chine », publié en 1993, le budget éducatif aurait dû représenter 4% du PIB à la fin du 20ème siècle. Cependant, en 2005, l'éducation ne représentait que 2,82 % du PIB, soit à peine 0,03 % de plus qu'en 2004 (2,79 %). Les tableaux 5 et 7 nous montrent que si, en valeur absolue, le budget global accordé à l'éducation augmente, sa part dans le PIB peine à se stabiliser autour de 3%.

**Tableau 6 : Taux des fonds alloués par l'Etat dans le PIB de 2000 à 2005**

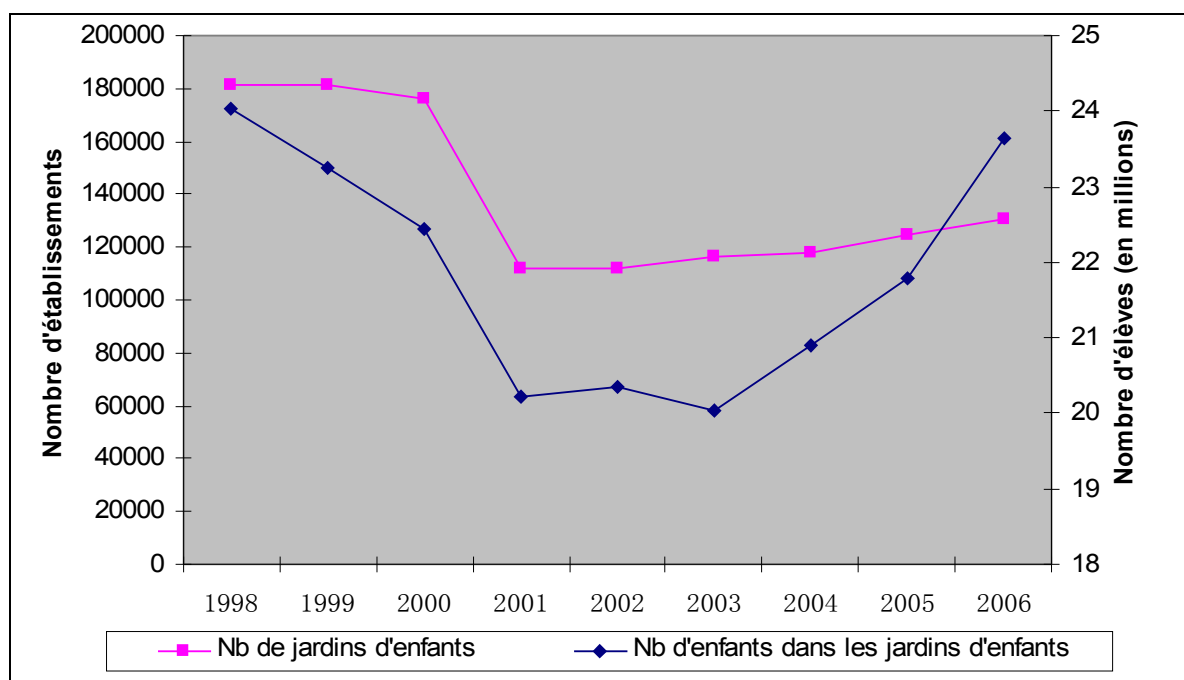


#### **4/ L'enseignement pré-scolaire**

**Tableau 7 : Situation de l'enseignement pré scolaire en 2006**

Nombre d'établissements	130 495
Nombre de nouveaux élèves	13 912 457
Nombre d'élèves en cours d'études	22 638 509
Nombre d'employés de l'éducation	1 238 567
Nombre d'enseignants à plein temps	776 491

**Tableau 8 : Evolution du nombre d'établissements préscolaires et du nombre d'élèves de 1998 à 2006**



Le budget total de l'enseignement préscolaire était de 10,46 milliards de yuans en 2005.

### 5/ L'enseignement primaire et secondaire

En 2006, près de 2 973 districts, soit 96 % de l'ensemble, seraient parvenus à généraliser l'enseignement obligatoire de 9 ans et en voie d'éliminer l'illettrisme total.

Le nombre d'élèves et d'établissements du primaire baisse régulièrement du fait du creux amorcé dans la pyramide des âges depuis le début des années 1990. En revanche, le pays enregistre une forte augmentation des effectifs dans le secondaire liée à l'augmentation du taux de scolarisation et à la généralisation des 9 années d'enseignement obligatoire (tableau 10).

**Tableau 9 : L'enseignement primaire et secondaire en 2006 (Hors établissements pour adultes)**

Niveau	Nombre d'établissements	Nombre d'élèves en cours d'études
Ecoles primaires <sup>1</sup>	341 639	107 115 346
Ecoles secondaires 1 <sup>er</sup> cycle <sup>2</sup>	60 550	59 373 792
Ecoles secondaires 2 <sup>ème</sup> cycle <sup>3</sup>	16 153	25 144 967

<sup>1</sup> Etablissements d'enseignement primaire généraux (hors établissement primaire pour adultes)

<sup>2</sup> Etablissements d'enseignement secondaire de 1<sup>er</sup> cycle généraux (hors établissements secondaires professionnels et pour adultes)

<sup>3</sup> Etablissements d'enseignement secondaire de 2<sup>ème</sup> cycle généraux (hors établissements secondaires professionnels et pour adultes)

**Tableau 10 : évolution du taux de scolarisation de 1978 à 2006**

Année	% d'enfants entrant à l'école primaire	% d'élèves diplômés du primaire entrant dans le 1 <sup>er</sup> cycle du secondaire	% d'élèves diplômés du 1 <sup>er</sup> cycle entrant dans le 2 <sup>ème</sup> cycle du secondaire
1978	95,5	87,7	40,9
1980	93,9	75,9	45,9
1985	96	68,4	41,7
1990	97,8	74,6	40,6
1995	98,5	90,8	48,3
2000	99,1	94,9	51,2
2003	98,7	97,9	59,6
2006	99,3	100,00	75,7

**Tableau 11 : Ratio enseignant/élèves**

Niveau	2005	2006
Primaire	1/19,43	1/19,17
Secondaire 1 <sup>er</sup> cycle	1/17,80	1/17,15
Secondaire 2 <sup>ème</sup> cycle	1/18,54	1/18,13

Depuis la fin des années 1990, les enseignants du primaire et du secondaire sont astreints à suivre une formation d'une durée supérieure à 240 heures tous les cinq ans. Celle-ci met l'accent sur trois points : « faire des enseignants les défenseurs de la cause éducative », « accorder plus d'importance à la formation technique et professionnelle » et « apporter de nouvelles méthodes pédagogiques ».

**Tableaux 12 : Nombre de professeurs et employés dans l'éducation en 2006**

Niveau	Nombre de professeurs à temps plein	Nombre d'employés de l'éducation
Primaire <sup>1</sup>	5 587 600	6 120 000
Secondaire 1 <sup>er</sup> cycle <sup>2</sup>	3 463 500	---
Secondaire 2 <sup>ème</sup> cycle <sup>3</sup>	1 397 200	5 784 600

Etablissements généraux d'enseignement primaire (hors établissements primaires pour adultes)

<sup>2</sup> Etablissements généraux d'enseignement secondaire de 1<sup>er</sup> cycle (hors établissements secondaires professionnels et pour adultes)

<sup>3</sup> Etablissements généraux d'enseignement secondaire de 2<sup>ème</sup> cycle (hors établissements secondaires professionnels et pour adultes)

Le nombre d'enseignants du primaire et du secondaire (y compris les établissements pour adultes et des établissements professionnels et spécialisés) est supérieur à 11 millions.

En 2005 :

Le budget total de l'éducation primaire était de 203,15 milliards de yuans, dont 123,95 milliards dans les zones rurales.

Le budget total de l'enseignement secondaire de 1er cycle était de 150,20 milliards RMB.

Le budget total de l'enseignement secondaire de 2ème cycle était de 108,76 milliards RMB.

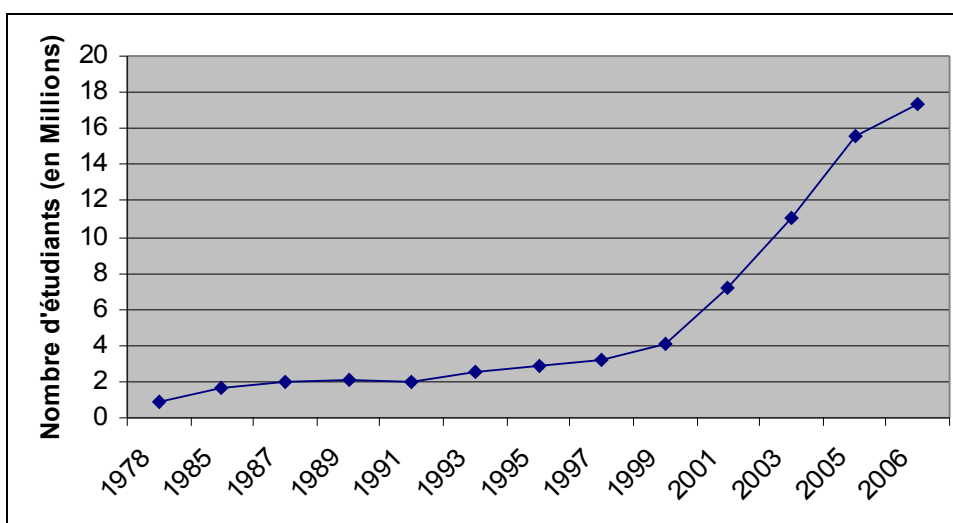
### 6/ L'enseignement supérieur

L'accès à l'enseignement supérieur est soumis à la réussite à un examen/concours, le *Gaokao*, aux modalités d'application complexes (voir note spécifique) et sur lequel les élèves concentrent tous leurs efforts au cours des dernières années du secondaire. Un échec signifie en effet l'exclusion du système éducatif conventionnel et bouleverse les perspectives d'avenir d'un jeune Chinois, qui porte sur ses épaules d'enfant souvent unique les espoirs de sa famille. Si sa note est insuffisante, il n'aura pas accès aux formations de *Benke* (bac + 4) et devra se tourner vers des cursus courts de *Zhuanke* (bac + 2 ou 3) ou vers les établissements privés (pour la plupart eux aussi de niveau *Zhuanke*).

En 2006, l'examen national d'entrée à l'université a admis 22% de la classe d'âge, en hausse de 1 % par rapport à 2005 et le double de 1999. Sur les 10,1 millions de candidats en 2007, un peu plus de la moitié (56%) ont été admis dans une université.

L'enseignement supérieur a fait un bond quantitatif spectaculaire depuis 1999. En 2006, la Chine a pris la première place mondiale avec plus de 25 millions d'étudiants inscrits dans un des 2 311 établissements d'enseignement supérieur (y compris établissements pour adultes).

**Tableau 13 : Evolution du nombre d'étudiants en cours d'études dans les établissements d'enseignement supérieur généraux de 1978 à 2006 (hors établissements pour adultes)**



**Tableau 14 : nombre d'établissements d'enseignement supérieur généraux et taux d'encadrement en 2006 (hors établissements pour adultes et non gouvernementaux)**

Nombre d'établissements :	1 867
Dont	
Etablissements offrant un <i>Benke</i> :	720
Etablissements offrant un <i>Zhuanke</i> :	1 147
Nombre d'employés :	1 872 601
Dont	
Dans les établissements offrant un <i>Benke</i> :	1 249 028
Dans les établissements offrant un <i>Zhuanke</i> :	501 397
Nombre de professeurs à plein temps :	1 075 989
Dont	
Dans les établissements offrant un <i>Benke</i> :	677 056
Dans les établissements offrant un <i>Zhuanke</i> :	316 299

**Tableau 15 : diplômés, nouveaux étudiants et étudiants en cours d'études dans les établissements d'enseignement supérieur généraux en 2006 (hors établissements pour adultes)**

Nombre de diplômés :	3,77 M
Dont	
<i>Benke</i> :	1,73 M
<i>Zhuanke</i> :	2,04 M
Nombre d'étudiants primo-entrants :	5,46 M
Dont	
<i>Benke</i> :	2,53 M
<i>Zhuanke</i> :	2,93 M
Nombre d'étudiants en cours d'études :	17,38 M
Dont	
<i>Benke</i> :	9,43 M
<i>Zhuanke</i> :	7,95 M

L'accès au master et au doctorat est soumis, comme l'entrée à l'enseignement supérieur, à la réussite à un concours national sélectif.

Le concours d'entrée en master (voir note spécifique) se tient chaque année, en général en janvier. Les candidats doivent posséder un niveau *Benke* ou être en dernière année de *Benke*. Ils ne peuvent choisir qu'une seule spécialité dans un seul établissement. Le concours se déroule en deux phases, une phase d'épreuves écrites communes et une deuxième phase sous forme d'un entretien organisé par chaque établissement de recrutement. Une autonomie plus large est accordée aux établissements pour l'entrée en Doctorat. Le recrutement associe en général des épreuves sur table et un dispositif de recommandation.

La Chine compte plus d'un million de titulaires de Doctorat et de master. En 2006, il y avait 397 900 étudiants chercheurs dans 767 établissements habilités, soit 9,07 % de plus qu'en 2005 (56 000 doctorants et 342 000 étudiants en master).



**Tableau 16 : nombre d'établissements habilités Masters et doctorats en 2006**

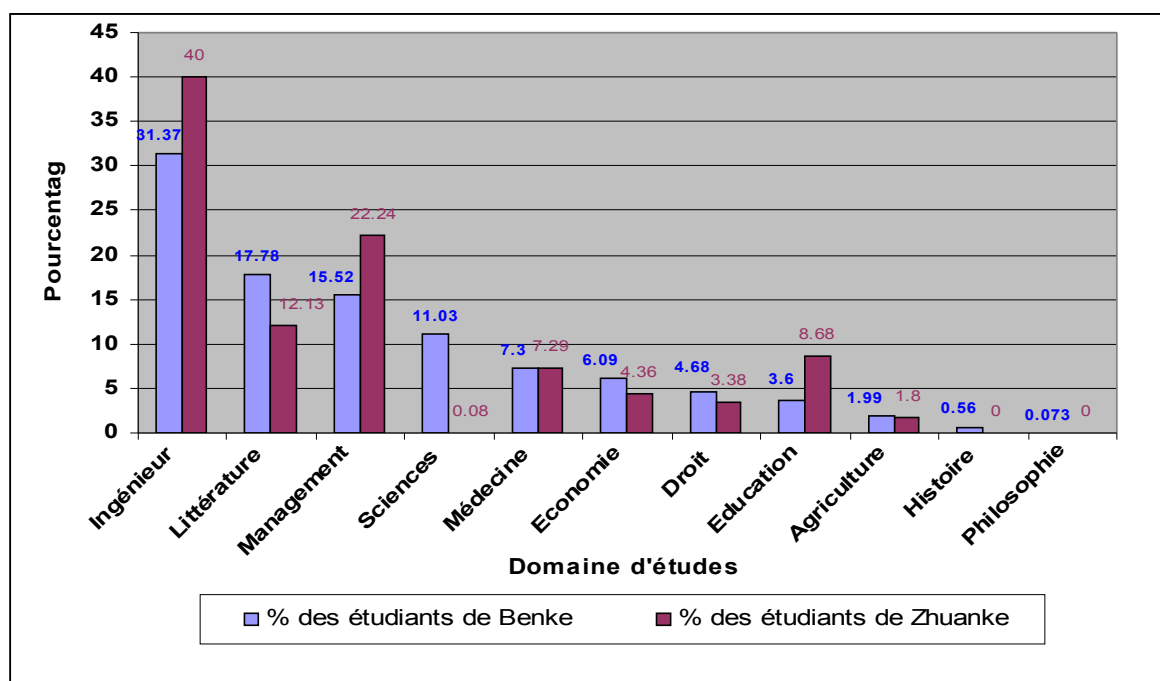
Nombre d'établissements :	767
Dont :	
Etablissements d'enseignement supérieur :	450
Instituts de recherche :	317

**Tableau 17 : diplômés, nouveaux étudiants et étudiants en cours d'études en 2006**

Nombre de diplômés :	255 902
Dont	
Niveau Doctorat :	36 247
Niveau Master :	219 655
Nombre d'étudiants recrutés en 2006 :	397 925
Dont	
Niveau Doctorat :	55 955
Niveau Master :	341 970
Nombre d'étudiants en cours d'études :	1 104 653
Dont	
Niveau Doctorat :	208 038
Niveau Master :	896 615

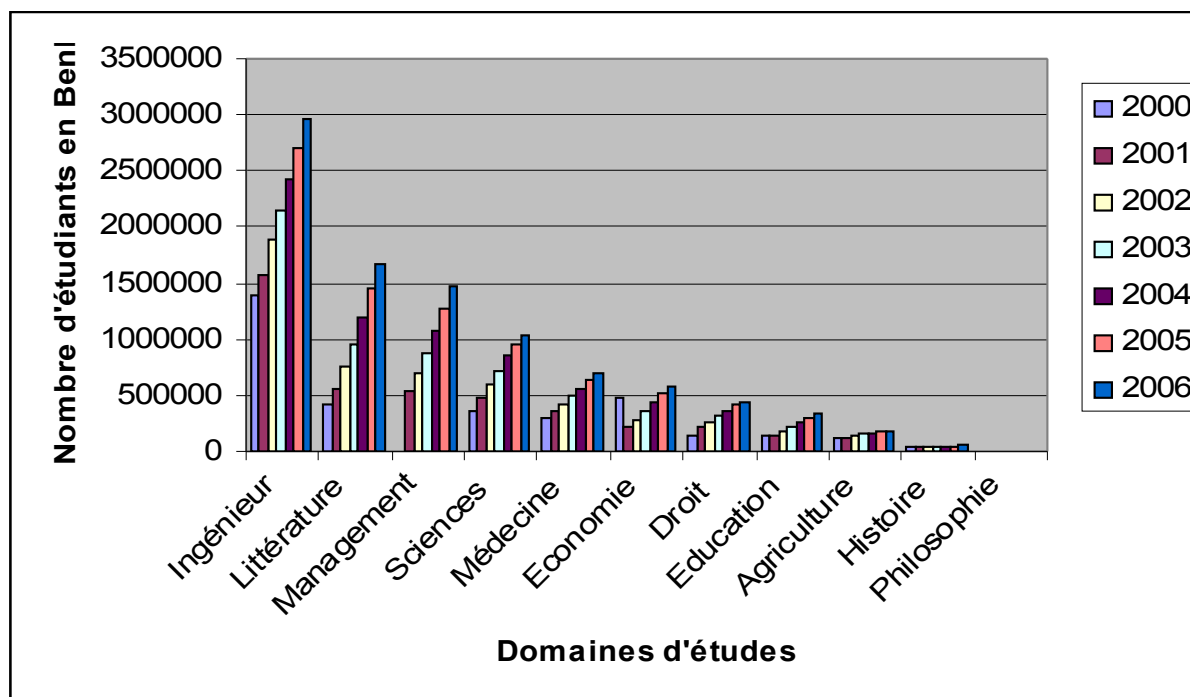
Quatre grands domaines réunissent l'essentiel des effectifs étudiants en *Benke* (près de 75 %) : les sciences de l'ingénieur, les lettres et langues, la gestion et les sciences dures. L'agriculture, l'histoire et la philosophie ont des effectifs plus faibles et qui évoluent peu. En *Zhuanke*, les trois disciplines les plus recherchées sont également les sciences de l'ingénieur, la gestion et les lettres et langues.

**Tableau 18 : Répartition des étudiants par domaine d'études en *Benke* et en *Zhuanke* dans les établissements d'enseignement supérieur généraux en 2006**



La multiplication par 2,6 du nombre d'étudiants en droit entre 2000 et 2006, illustre que l'usage croissant du droit et des processus juridiques et l'adhésion de la Chine à l'OMC ont modifié la demande des étudiants et du monde du travail dans ce secteur. Moins attendue, la multiplication par 4,4 du nombre d'étudiants en sciences de l'éducation, traduit sans doute la prise de conscience des autorités chinoises de la nécessité de réformer les méthodes pédagogiques du corps enseignant.

**Tableau 19 : Evolution de la répartition du nombre d'étudiants en *Benke* par domaine d'études de 2000 à 2006**



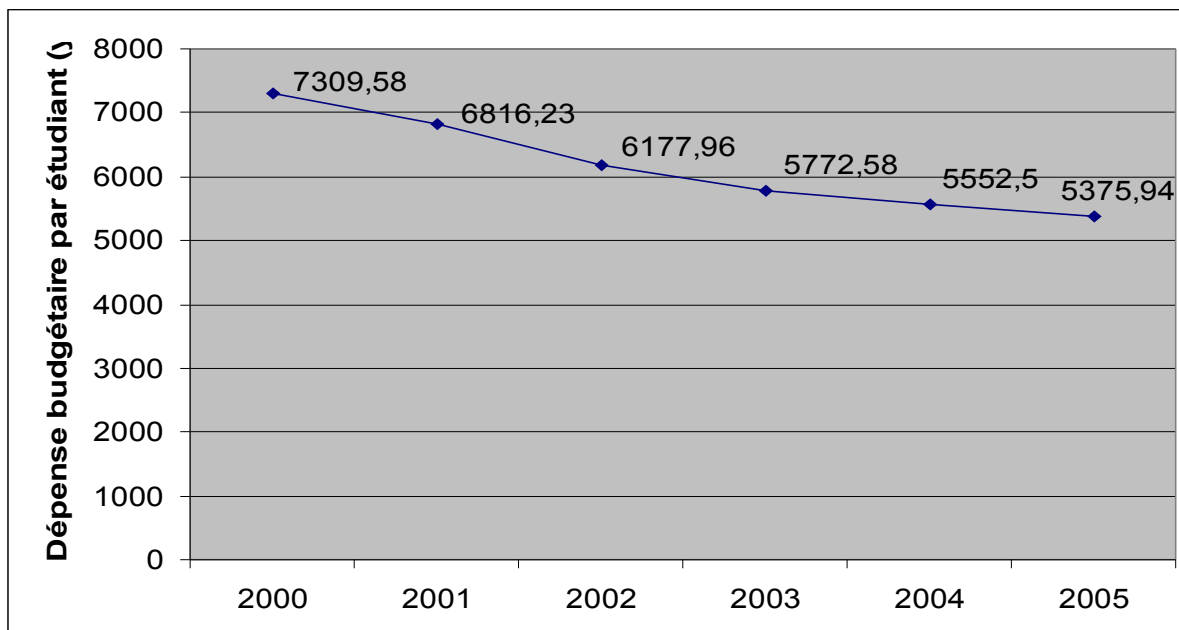
Depuis les années 1980, les droits d'inscription dans les universités chinoises ne cessent d'augmenter. Ils sont passés d'environ 200 yuans par année scolaire en 1989 dans la plupart à 5500 voire 10 000 yuans en 2007 dans les universités renommées ou certaines spécialités. Il faut relever que ces frais de scolarité ont été multipliés par 30 en 15 ans, alors que le revenu annuel moyen des habitants a seulement doublé. Ils représentent 57,4% du PIB par personne, pour une moyenne mondiale qui se situe autour de 20%.

**Tableau 20 : Evolution des frais universitaires**

Année	1989	1993	1995	1997	2000	2003	2006
Frais universitaires (en yuans)	200	610	1 124	1 620	3 550	5 000	5500

Depuis 1998, date de mise en place officielle des réformes des universités chinoises, les dépenses gouvernementales pour l'enseignement supérieur ont plus que doublé. Le budget total de l'enseignement supérieur général était de 255 milliards de yuans en 2005, dont 109,1 milliards de yuans de fonds gouvernementaux. Ces dernières années, la dépense totale par étudiant est restée stable autour de 12 500 RMB, mais l'incidence budgétaire de la dépense par étudiant n'a cessé de baisser depuis 2000 (en baisse de 26 % entre 2005 et 2000). Comparé aux autres pays, la dépense par étudiant reste basse.

**Tableau 21 : Evolution de la part de l'Etat par étudiant entre 2000 et 2005**



A partir de 1999, le Ministère chinois de l'Education a décidé d'augmenter son aide financière aux meilleures universités chinoises. Il a débloqué au total 30,5 milliards yuans pour le programme 985<sup>2</sup> et 8,8 milliards pour le programme 211<sup>3</sup>. Le coût de ce financement supplémentaire annuel est estimé à 10 milliards RMB, dont 1,8 milliards RMB respectivement pour l'Université de Pékin et l'Université Tsinghua.

### ***7/ L'enseignement professionnel***

Le manque de personnels techniques qualifiés est un frein au développement du secteur industriel chinois. Pour faire face aux besoins grandissants d'industrialisation et d'urbanisation, le gouvernement chinois a mis en place une politique d'adaptation de l'enseignement professionnel aux besoins du marché de l'emploi et tente d'amorcer un rapprochement entre éducation et industrie.

Selon les prévisions, au terme du 11e plan quinquennal en 2010, le recrutement de l'enseignement professionnel secondaire devra atteindre 8 millions, soit l'équivalent de celui des lycées généraux ; de son côté le recrutement dans l'enseignement professionnel supérieur devra représenter 50% de celui des établissements d'enseignement supérieur généraux.

#### Niveau enseignement secondaire :

Après la Conférence sur l'enseignement professionnel de 2002, la formation professionnelle secondaire est entrée dans une nouvelle phase. De 2001 à 2003, le nombre de recrutés est passé de 3,98 millions à 5,15 millions, soit un accroissement de 28%. En 2006, le nombre total d'élèves

<sup>2</sup> Le 4 mai 1998, lors de la célébration du centenaire de l'Université de Pékin, l'ancien Président chinois JIANG Zemin a annoncé : "pour garantir la réalisation de la modernité du pays, il faut construire des universités de premier rang." De ce discours a découlé la mise en place du programme « 985 » qui vise à favoriser le développement de disciplines clés dans les universités en les subventionnant conjointement avec les gouvernements provinciaux.

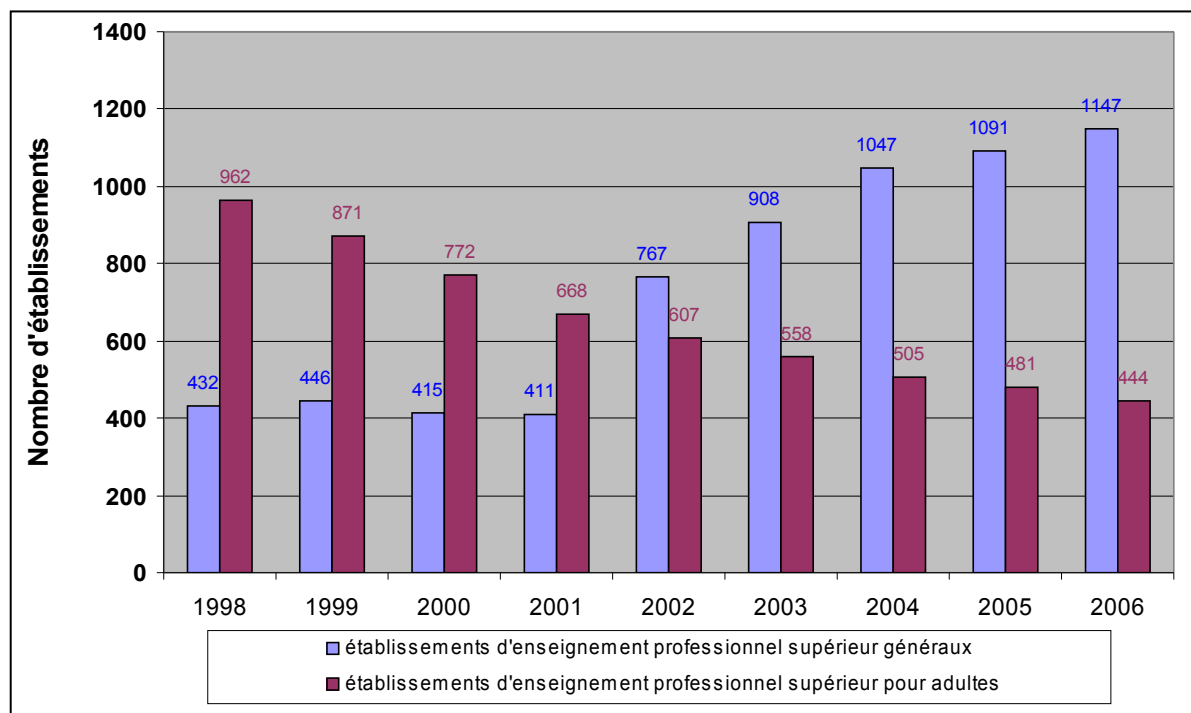
<sup>3</sup> Lancé en 1995, le projet 211 vise à transformer 100 universités réparties sur l'ensemble du territoire (soit moins de 10% des universités chinoises), en établissements d'excellence dans le domaine de la formation et de la recherche.

recrutés par les établissements professionnels secondaires du pays a atteint 7,48 millions de personnes, soit 921 600 de plus qu'en 2005.

Niveau enseignement supérieur :

Il y avait en 2006, 1147 établissements d'enseignement professionnel supérieur généraux accueillant 7,96 millions d'étudiants et 444 établissements pour adultes accueillant 3,13 millions d'étudiants.

**Tableau 23 : évolution du nombre d'établissements professionnel supérieur généraux et d'établissements pour adultes de 1998 à 2006**



Sur le plan budgétaire, le Conseil des Affaires d'Etat a décidé en 2005 d'accorder 10 milliards de yuans de subventions à la formation professionnelle au cours du 11e plan quinquennal (2006-2010). Le budget atteint à l'heure actuelle 14 milliards de yuans, soit 10 fois plus que pendant le 10e plan quinquennal. Ces financements sont utilisés notamment à la construction de centres de formation professionnelle, à l'amélioration des installations existantes et à l'aide financière aux étudiants issus de familles défavorisées.

En 2006, le gouvernement central a apporté 2,3 milliards de yuans à l'enseignement professionnel dont 800 millions de yuans au financement des étudiants issus de milieux défavorisés.

## Principales sources utilisées :

### Publications

*Education in China*, Ministry of Education, the People's Republic of China, July 2005

*China Statistical yearbook 2007*, Compiled by National Bureau of Statistics of China, China Statistics Press, September 2007

Articles de presse (*Quotidien du Peuple, Quotidien de l'Education*)

### Internet

National Bureau of Statistics of China

<http://www.stats.gov.cn/>

Ministère chinois de l'Education

<http://www.moe.edu.cn/>

Gouvernement central de la République Populaire de Chine

<http://www.gov.cn>

Site consacré aux préparations au concours Master/Doctorat

<http://www.cnedu.cn>